

RAIL CLUB ERGUËL

www.railcluberguel.ch



LE JOURNAL

Sommaire :

In memoriam	2
À la rencontre des membres	3
Technique et informatique	4
Chemins de fer réels	6
Des trains et des photos	8
Sponsoring	11
Agenda, Impressum	12

Portes ouvertes 2025 :
les dates sont connues !



Samedi & dimanche
29–30 novembre 2025
de 10:00 à 17:00



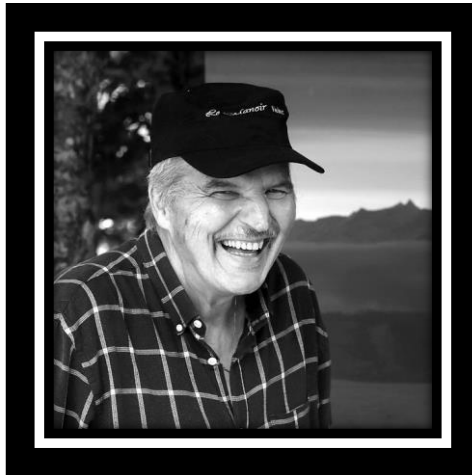
Rail Club Erguël

In memoriam

Le Rail-Club Erguël a le pénible regret de vous faire part du décès de notre ami

Pascal Schlub alias « Pascou »

membre fondateur de notre club, ancien président
et papa de Joël, également membre actif



Pascal s'en est allé le 15 février 2025 dans sa 72^{ème} année, après une courte hospitalisation. Sa légendaire et contagieuse bonne humeur nous manquera, et nous n'oublierons pas son engagement sans limite pour notre club. Adieu Pascou, fais tourner les p'tits trains là-haut !



Pour le Comité,
le rédacteur :
Stéphane Gottraux



À la rencontre des membres

Questions à...

Claude-Alain, membre passif

D'où viens-tu ?

- De la Chaux-de-Fonds.

Qu'est-ce qui t'attire en premier dans le modélisme ferroviaire ?

- Faire rouler les trains et visiter les expos.



Quelle a été ta première locomotive, et à quel âge ?

- La petite vapeur vers 10 ans avec mon frère, puis c'était la petite locomotive de manœuvre avec les wagons Märklin.



Es-tu plutôt train de voyageurs ou train de marchandises ?

- Les deux.

As-tu aussi des modèles HOm ou HOe (voie étroite), ou à une autre échelle ?

- Non.

Quel est pour toi le plus beau train réel ?

- Aucun en particulier.

Et la plus belle locomotive ?

- Les locomotives à vapeur.

Dans ta collection, quelle est la pièce dont tu es le plus fier ?

- Les voitures de voyageurs.

Quand tu pars en vacances, vérifies-tu si où tu vas il y a des trains, un musée de chemin de fer à visiter, ou un magasin de modélisme ferroviaire ?

- Non, je n'y pense pas.



ESU SwitchPilot avec boutons

Bonjour,

Je vous propose ici un petit article sur les décodeurs d'accessoires SwitchPilot ESU de la génération V2-V3. Je vais expliquer comment on peut piloter les accessoires branchés au décodeur au moyen de boutons physiques.

Pourquoi ceci peut être utile ?

- *Dans le cas où certains accessoires seraient sur une partie du réseau avec un TCO physique ;*
- *Si on construit un réseau en digital complètement manuel, mais que par la suite on souhaite l'automatiser.*

Pour commencer, un résumé de quelques décodeurs :

ESU 51830 : SwitchPilot 3 :

Multi protocoles, permet de piloter 4 accessoires électromagnétiques double bobines pour les aiguillages...

Mais également 8 accessoires électromagnétiques simple bobine pour les dételeurs...



ESU 51831 : SwitchPilot 3 Plus :

Multi protocoles, permet de piloter 8 accessoires électromagnétiques double bobines pour les aiguillages...

Mais également 16 accessoires électromagnétiques simple bobine pour les dételeurs...



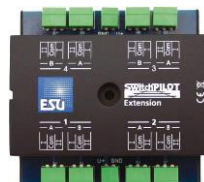
ESU 51833 : SwitchPilot 3 Servo :

Multi protocoles, permet de piloter 8 servo-moteurs pour les aiguillages ou autres animations...



ESU 51801 : SwitchPilot Extension :

Ce module est une extension (esclave) qui peut se brancher directement aux modules « maître » décrits précédemment. Il contient 4 sorties relais bistable avec chacune 2 contacts. Ces sorties peuvent être pilotées en fonction de divers états de son module maître.



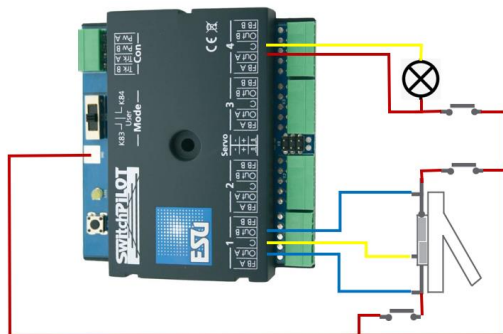
Une vidéo donnant plus d'info :

<https://youtu.be/hChXzxeTlqo?si=CdjOKgV1LsqYQXUd>

Ces différents modules sont bien sûr conçus pour piloter leurs accessoires au travers du bus digital choisi : DCC ou Motorola. Par contre, pour certains, il est possible de court-circuiter le bus et de piloter les accessoires par des boutons !

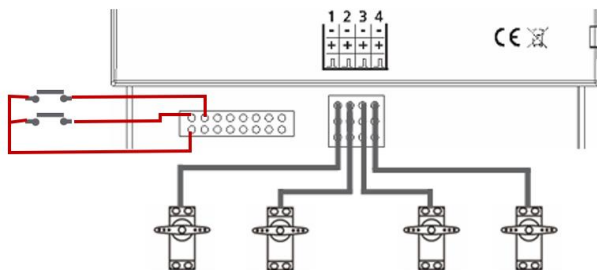
Ceci est possible pour les références ESU 51830 et 51831, ainsi que pour les générations V2.

Ci-dessous, le schéma de câblage sur un décodeur ESU 51820, mais qui est similaire au ESU 51830 :



Un pad de soudage permet de venir y souder le fil commun des boutons. L'autre pôle du bouton sera branché directement sur l'élément à piloter.

Ci-dessous, le schéma de câblage sur un décodeur ESU 51802, mais qui est similaire au ESU 51833 :



Sur ce décodeur, des pins permettent de venir brancher les 2 pôles d'un bouton : il est possible de brancher 2 boutons par sortie servo ; soit 1 bouton pour switcher en position A et 1 bouton pour switcher en position B.



Le branchement de boutons hardware en parallèle du pilotage par le digital court-circuite les ordres du bus de commande. La centrale digitale ne pourra pas suivre le changement de l'accessoire s'il est demandé par un bouton ; il y aura donc une désynchronisation de l'état de l'accessoire sur le TCO de la centrale par rapport à la réalité.

Plus d'info dans cette vidéo : <https://youtu.be/w-E2C5cb-lw?si=sRG4s5aBG6eVJP44>



Chemins de fer réels

Promenade ferroviaire au Clos des billets

Grand-Papa Walter, mon grand-père maternel, était natif de la ville thurgovienne d'Arbon et Appenzellois (Rhodes-Extérieures) d'origine, du chef-lieu Herisau. Il est né en 1911 tout à côté de l'usine de camions et bus Saurer, où il fit son apprentissage de mécanicien, avant de passer « de l'autre côté du *Röstigraben* », à l'atelier Saurer de Morges (VD) pour y apprendre la langue de Molière. Il y fit connaissance d'une jeune Française, qu'il épousa et décida donc de rester de ce côté-ci de la Sarine.



Train Intervilles *Swiss-Express* sur la ligne entre Lausanne et Berne, s'approchant de la gare de Grandvaux, le long des vignobles du Lavaux.

Janvier 1983, Michel Bezençon sur Notre histoire.ch

Ma passion des trains me vient de lui : il m'emmenait en voyage à travers le pays, le long des lignes du LEB (Lausanne–Echallens–Bercher), BAM (Bière–Apples–Morges), la Ficelle (Lausanne–Ouchy, aujourd'hui M2) ou des CFF, notamment depuis Lausanne en direction de Berne, avec les tout nouveaux trains Intervilles *Swiss-Express* dont les vives couleurs oranges émerveillaient le petit garçon que j'étais. Le choix de la ligne, de la destination ou du train n'importait que peu, car au final « *Qu'importe le flacon pourvu qu'on ait l'ivresse !* »

Le long du trajet, Il aimait me raconter des histoires, beaucoup d'histoires, réelles ou pas, et moi j'adorais l'écouter ! Et un jour, en rentrant de Berne, confortablement installé dans une voiture orange, mon oreille attentive n'en perdait pas une miette. Le convoi rapide venait de franchir la gare de Puidoux–Chexbres et pénétrait dans les 494 mètres du tunnel de Cornallaz, qui déboucherait ensuite sur le somptueux panorama du vignoble d'Épesses dominant le Léman. Une véritable image de carte postale.

« *Regarde bien, me dit-il, ici, ça s'appelle le Clos des billets !* »

Le Clos des billets ??? Quels billets ? Les billets de monnaie qui nous permettent d'acheter des voyages, les billets de train que le contrôleur poinçonne, ou des billets doux que m'écrivait parfois ma maman lorsque je me levais pour aller à l'école et qu'elle était déjà partie au travail ?

« Eh bien, les billets de train, pardi ! Les billets de retour que les Suisses-allemands jetaient par la fenêtre en voyant ça ! En voyant comme la Suisse romande est belle. » C'est vrai que cette image est belle... Même si la météo peut être parfois maussade, ça n'enlève rien à la beauté du coup d'œil.

« Il y en a un petit tas grand comme ça entre les vignes, m'expliqua-t-il en espaçant verticalement ses paumes d'une trentaine de centimètres, tellement il y a de Suisses-alsémaniques qui, en découvrant ce paysage, ouvraient la fenêtre et jetaient leur billet aller-retour pour ne plus jamais quitter cet endroit. »

Bien entendu, le petit trublion que j'étais voulu aller découvrir ce lieu mythique avec la Peugeot 404, mais mon aïeul m'en dissuada car le tas de billets avait sûrement disparu : dorénavant les trains étaient climatisés et donc les fenêtres de s'ouvraient plus... Je me résignais donc, quelque peu déçu d'être peut-être passé à côté de quelque chose. Mais je savais que le tas était toujours là, car Grand-Papa conclut ce moment de rêve et de partage par ces mots :

« Mais si tu regardes bien, tu trouveras encore mon billet que j'avais jeté ici ! »

Deux TWINDEXX IR100 + IR200 assurant le train n°2528 sur la relation **IR** 15 Luzern – Genève-Aéroport ➔ le 29 avril 2025. Texte et photo : Stéphane Gottraux



Billet Edmonson en carton, encore en usage jusque dans les années 1990. Coll. Jean Vernet cgn02.ch





Des trains et des photos

Décidément, notre Jessy n'est jamais rassasié ! Et c'est tant mieux : il nous fait partager sa passion ferroviaire avec ses magnifiques photos le long des lignes.

Photos © Jessy Savary

20 mars 2025 : Hindelbank (BE) entre Berthoud et Berne.



Train n° 66361
Birsfelden – Brig
Re 430 115-6 et Re 430 114-9
Tm 232 WRS

Train n° 62259
Bern Weyermannshaus –
RB Limmattal
Re 420 345-1



Regio S44
Bern – Burgdorf
puis se sépare en deux pour
➤ Solothurn
➤ Sumiswald-Grünen

En tête la *Lötschberger* RABE
535 102-8 « *Schöpfheim* »
fraîchement refaite

Re 620 076-0 « Zurzach »
Re 420 275-0
Biel RB – Burgdorf



Même train de locomotives

La Re 620 076-0 revient
de Burgdorf en direction de
Berne après s'être attelée
à un nouveau convoi



Train n° 60023
Re 620 029-9 « Interlaken »
Re 620 011-7 « Rüti ZH »
Brig – RB Limmattal
via Goppenstein

2 mai 2025 : Hornussen et Zeihen (AG) sur la ligne du Bözberg.



NightJet 458
Prague hl. n. – Zürich HB
Re 420 109-1
Re 420 154-7

NightJet 471
Hambourg Altona – Zürich HB
Re 460 106-8 « *Munot* »



Train n° 41618
Lübeck Skandinavienkai–Milan
BR 193 306-8
BR 193 282-1
opérées par TX Logistik

Bâle – Glattbrugg (ZH)
BR 7193 105
opérée par RheinCargo





Sponsoring

C'est aussi grâce à nos sponsors que nous pouvons pratiquer notre passion du modélisme. Chaque sponsor possède un camion de leur publicité chargé sur un train de ferroutage (RoLa) qui roule au minimum pendant nos portes ouvertes annuelles.



Lorsque vous allez faire vos courses, pensez à récompenser nos sponsors !



2300 La Chaux-de-Fonds
www.fiduciairegilomen.ch



Chemins de fer du Jura
Agréable – fiable – durable
www.les-cj.ch



www.youtube.com/@sonicjojo84



TEAM OLTITRAC, M. Wyssmüller
2613 Villeret, ☎ 079 793 57 12



Machines-outils sur mesure
www.pfmachines.ch



Villeret
Commune municipale
Commune de Villeret
www.villeret.ch





Agenda / Impressum

Agenda :

Travaux sur la maquette : Tous les mardis soirs à partir de 19h30, sauf le dernier mardi de chaque mois
Cessions de roulement : Chaque dernier mardi du mois à partir de 19h30
Sortie 2025 : À communiquer

Abonnements :

Recevez notre Journal par courriel en format PDF, ou par la Poste au format papier.

Prix pour 1 an, normal	CHF 12. –
Prix pour envoi par courriel	Gratuit
Membres	Compris dans la cotisation annuelle
Prix indicatif au N°	CHF 4. –

Pour vous abonner à notre journal, contactez le rédacteur ! (adresse ci-dessous)

Impressum :

Rédaction des articles et mise en page : Stéphane Gottraux

Tirage papier 20 ex. ; parution : 4x par an

Adresses :

Président :

Marchand Michel
Rue du Coq 6
2615 Sonvilier
Natel 079 431 64 34

marchand_mi@bluewin.ch

Rédacteur :

Gottraux Stéphane
Chemin des Alisiers 9
2350 Saignelégier
Tél. 032 950 14 36

journal@railcluberguel.ch

Local du club :

Halle polyvalente
Abri protection civile
Rue des Pontins 15
2613 Villeret

www.railcluberguel.ch

Photo de couverture :

Wassen (UR), 17 mai 2016 : un long convoi de conteneurs *Bertschi* émerge du tunnel semi-hélicoïdal de Wattingen (1084 m), tracté par une Re 10/10 avec en tête l'une des dernières Re 6/6 encore vertes, la 11663 « *Eglisau* ».

Photo choisie en l'honneur de notre ami Pascou qui affectionnait particulièrement ces longs trains.